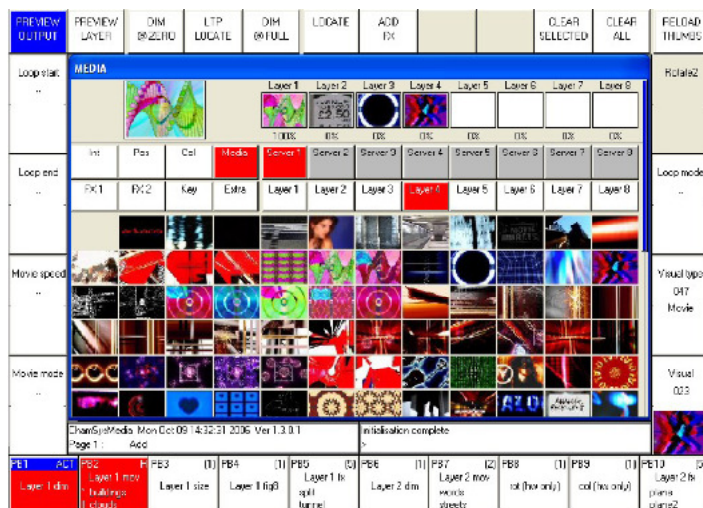


14. ArKaos aan MagicQ

Introductie

MagicQ is zeer geschikt voor het aansturen van media servers via de krachtige Cue engine en het grote kleuren touch screen. De acht encoder wielen maken het mogelijk om snel en eenvoudig een groot aantal parameters te beheren. MagicQ heeft een extreem krachtige ondersteuning voor media servers. Het is mogelijk om tot 50 verschillende media servers of media moving heads met ieder andere content aan te sluiten. MagicQ haalt van iedere media server afzonderlijk de thumbnails van de content binnen.

MagicQ heeft een apart scherm welke speciaal bedoeld is voor media servers, de Media Window. Dit scherm maakt het veel eenvoudiger om media servers te beheren. U de media server, media layer, attributen en de media content kiezen en allemaal in hetzelfde scherm. U kunt ook zien welke content is geselecteerd op elke layer van de geselecteerde media server. Open het media venster door op de knop Media te drukken boven de Macro knop.



Daarnaast is er ook een Live Preview scherm welke de output van de media server of de output van de layers weergeeft. Deze informatie wordt real-time van de server gehaald zodat u precies kunt zien wat de media server afspeelt. Dit is vooral handig wanneer er meerdere media servers tegelijk gebruikt worden, of wanneer de media servers zich op een andere locatie bevinden.

Patchen van ArKaos op MagicQ

Voor het patchen van ArKaos wordt een enkele personality gebruikt. De personality arkaos vj35.hed komt overeen met een enkele ArKaos layer. Het onderstaande overzicht geeft weer hoe ArKaos gepatched kan worden.

ArKaos	Personality	Universe	Adres	ArKaos	Personality	Universe	Adres
1	arkaos vj35	1	1	4	arkaos vj35	4	1
1	arkaos vj35	1	44	4	arkaos vj35	4	44
1	arkaos vj35	1	87	4	arkaos vj35	4	87
1	arkaos vj35	1	130	4	arkaos vj35	4	130
1	arkaos vj35	1	173	4	arkaos vj35	4	173
1	arkaos vj35	1	216	4	arkaos vj35	4	216
1	arkaos vj35	1	259	4	arkaos vj35	4	259
1	arkaos vj35	1	302	4	arkaos vj35	4	302
2	arkaos vj35	2	1	5	arkaos vj35	5	1
2	arkaos vj35	2	44	5	arkaos vj35	5	44
2	arkaos vj35	2	87	5	arkaos vj35	5	87
2	arkaos vj35	2	130	5	arkaos vj35	5	130
2	arkaos vj35	2	173	5	arkaos vj35	5	173
2	arkaos vj35	2	216	5	arkaos vj35	5	216
2	arkaos vj35	2	259	5	arkaos vj35	5	259
2	arkaos vj35	2	302	5	arkaos vj35	5	302
3	arkaos vj35	3	1	6	arkaos vj35	6	1
3	arkaos vj35	3	44	6	arkaos vj35	6	44
3	arkaos vj35	3	87	6	arkaos vj35	6	87
3	arkaos vj35	3	130	6	arkaos vj35	6	130
3	arkaos vj35	3	173	6	arkaos vj35	6	173
3	arkaos vj35	3	216	6	arkaos vj35	6	216
3	arkaos vj35	3	259	6	arkaos vj35	6	259
3	arkaos vj35	3	302	6	arkaos vj35	6	302

Bij de MagicQ software zit een voor gepatchte show met 8 layers en verschillende cues als demo voor de software. In het Load scherm kunt u deze show terug vinden met de naam arkaosdemo.shw

Aansturen van ArKaos servers via LAN

Sluit de ArKaos servers aan op het MagicQ systeem via Ethernet en schakel de benodigde Art-Net universe uitgangen in op het MagicQ systeem (Setup, View DMX I/O).

Configureer de ArKaos servers en het MagicQ systeem zodat ze op hetzelfde IP subnet zitten. Bijvoorbeeld 2.x.x.x.

Om de IP instellingen te controleren kunt u proberen om het MagicQ systeem via het "ping" commando vanaf het ArKaos systeem aan te roepen.

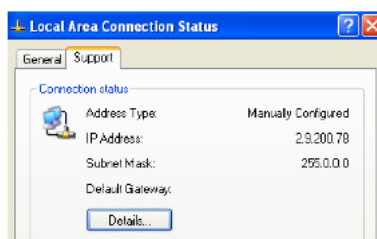
Kies in het startmenu van Windows de optie uitvoeren en type dan "ping 2.x.x.x" waar 2.x.x.x het ip adres van het MagicQ systeem is.

Configureren van de media server

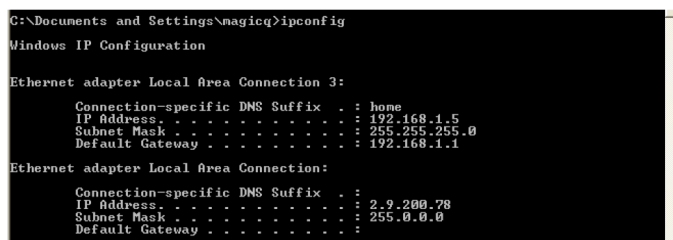
Patch allereerst de media server via het normale MagicQ Patch scherm. Elke media server dient zijn eigen "head number" te hebben.

Stel daarna de media server parameters in (Setup, Media View).

Stel het IP adres van de media server in. Dit wordt gebruikt om de media server te localiseren op het netwerk en om de thumbnails en live previews binnen te halen. Het ip adres dient het 2.x.x.x formaat te hebben.



Om het ip adres van de media server op een Windows XP machine vast te stellen gaat u naar het configuratiescherm en kiest u daar het netwerk verbindingen scherm. Dubbel klik hier op de netwerk verbinding en kies het de tab ondersteuning. Hier zult u het ip adres van de machine terug zien.



Voor andere Windows machines gaat u naar Start -> Uitvoeren en geeft u het commando cmd. In dit venster geeft u het commando ipconfig en vervolgens zal het ip adres van de netwerkkaart(en) weergegeven worden.

Ook kunt u een naam voor de media server ingeven. Hierdoor kunt u eenvoudiger de verschillende media servers van elkaar onderscheiden.

Kies het type media server, MSEX(ArKaos) voor ArKaos 3.6 en MagicQ 1.3.0.1 en nieuwer of ArKaos voor oudere versies.

Stel het aantal layers in dat u gepatcht heeft (dit is het aantal media layers en bevat niet de master layers, soft edge of camera layers).

Stel het "head number" in van de eerste media layer. Hierdoor weet MagicQ welke gepatchte layer de eerste media layer is op de media server.

MagicQ gaat er vanuit dat layers sequentiële "head numbers" zijn. Bijvoorbeeld: stel de layers in van 1 tot 8.

Thumbnail weergave

MagicQ haalt thumbnails van de media server en geeft deze weer op het scherm zodat het kiezen van de media banken en afbeeldingen makkelijker wordt. De media server moet geactiveerd worden in Media View in het Setup scherm om de thumbnails binnen te kunnen halen.

MagicQ kan verschillende media van elke media server binnen halen zodat het werken met grote configuraties ook geen probleem is.

Wanneer in Media View in het Setup scherm Autothumbs op Ja staat zullen de thumbnails worden geladen iedere keer als de pagina geladen wordt. Indien Autothumbs op Nee staat kunt u de thumbnails opnieuw laden door op de soft button Reload Thumbs te drukken wanneer dit nodig is.

MagicQ haalt de thumbnails binnen wanneer een bank voor het eerst wordt geselecteerd of wanneer de media op de media server is veranderd. MagicQ slaat de thumbnails op in de cache op de harde schijf. Het is mogelijk dat u een bank een aantal keren opnieuw moet selecteren voordat alle thumbnails voor die bank zijn geladen.

Om het opnieuw inladen van alle media vanaf de media server te forceren gaat u naar Media View in het Setup Venster en drukt u op de ERASE CACHE soft button.

De thumbnails worden ook weergegeven in de bovenste 8 preview vensters om aan te geven welke media is geladen op elke layer.

Live previews

MagicQ kan verbinding maken met een media server om een live preview van de master output binnen te halen of van de individuele layers. Dit is vooral handig wanneer de media server niet in de buurt van de console staat of wanneer er meerdere media servers zijn aangesloten.

Schakel in Media View van het Setup Window de Live Preview optie in.

De Live Preview wordt weergegeven in het grote venster links in de Media Window. Kies met behulp van de bovenste soft buttons of de preview de output weergeeft of dat deze de huidig geselecteerde layer weergeeft.

Wanneer MagicQ is aangesloten op media servers die nog geen ondersteuning voor live previews hebben, zal het preview venster de thumbnail van de eerste layer weergeven met de intensiteit boven 0.

MagicQ en ArKaos op dezelfde PC

Met het loopback IP adres.

Het is mogelijk om MagicQ en ArKaos op dezelfde PC te laten werken door het aanpassen van de bovenstaande instellingen. In Media View in het Setup Scherm moet het ip adres ingesteld worden op 127.0.0.1. Dit is het lokale loopback ip adres en zorgt ervoor dat de PC naar zichzelf verbindt om de thumbnails en live previes op te halen.

Ga in Settings View in het Setup Window naar Interface Settings en stel de optie "Send to Applications on this PC" in op YES.

Met deze beide instelling correct ingesteld moet het mogelijk zijn om ArKaos aan te sturen en zowel de Live Previews als thumbnails te gebruiken.

Met de Microsoft Loopback Adapter

Wanneer u toch problemen ondervind met loopback IP adres methode zoals hierboven beschreven, moet u de Microsoft Loopback Adapter installeren. Voor meer informatie over het installeren van de Microsoft Loopback Adapter gaat u naar <http://support.microsoft.com/kb/839013>