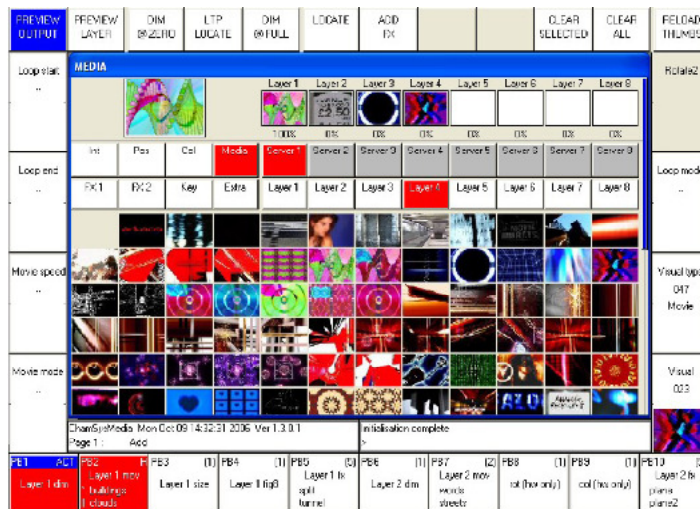


16. Hippotizer aan MagicQ

Introductie

MagicQ is zeer geschikt voor het aansturen van media servers via de krachtige Cue engine en het grote kleuren touch screen. De acht encoder wielen maken het mogelijk om snel en eenvoudig een groot aantal parameters te beheren. MagicQ heeft een extreem krachtige ondersteuning voor media servers. Het is mogelijk om tot 50 verschillende media servers of media moving heads met ieder andere content aan te sluiten. MagicQ haalt van iedere media server afzonderlijk de thumbnails van de content binnen.

MagicQ heeft een apart scherm welke speciaal bedoeld is voor media servers, de Media Window. Dit scherm maakt het veel eenvoudiger om media servers te beheren. U de media server, media layer, attributen en de media content kiezen en allemaal in hetzelfde scherm. U kunt ook zien welke content is geselecteerd op elke layer van de geselecteerde media server. Open het media venster door op de knop Media te drukken boven de Macro knop.



Daarnaast is er ook een Live Preview scherm welke de output van de media server of de output van de layers weergeeft. Deze informatie wordt real-time van de server gehaald zodat u precies kunt zien wat de media server afspeelt. Dit is vooral handig wanneer er meerdere media servers tegelijk gebruikt worden, of wanneer de media servers zich op een andere locatie bevinden.

De 12 MagicQ universes kunnen 12 Hippotizer Stage systemen apart aansturen.

Patchen van Hippotizers op de MagicQ

Er worden twee verschillende personalities gebruikt voor Hippotizer, v214master.hed en v214layer.hed. Elke Hippotizer bestaat uit 1 master en 4-16 layers (afhankelijk van de Hippotizer configuratie).

Onderstaande tabel laat zien hoe twee Hippotizers Stage media servers gepatched kunnen worden.

Hippotizer	Personality	Universe	Adres
1	v2master	1	1
1	v2layer	1	56
1	v2layer	1	106
1	v2layer	1	156
1	v2layer	1	206
1	v2layer	1	256
1	v2layer	1	306
1	v2layer	1	356
1	v2layer	1	406
2	v2master	2	1
2	v2layer	2	56
2	v2layer	2	106
2	v2layer	2	156
2	v2layer	2	206
2	v2layer	2	256
2	v2layer	2	306
2	v2layer	2	356
2	v2layer	2	406

Voor dubbele output mode zijn er twee extra master layers nodig. Patch 1 master en 4 layers en vervolgens nogmaals 1 master en 4 layers.

De head nummers van de layers dienen sequentieel te zijn.

Aansluiten van Hippotizers via LAN

Om Hippotizers via LAN aan te kunnen sturen met de MagicQ is het nodig dat ArtNet universes zijn ingesteld op de MagicQ (Setup, View DMX I/O). Stel zowel de Hippotizers als de MagicQ in zodat deze op hetzelfde IP subnet zitten. Bijvoorbeeld, 2.x.x.x.

Om de IP instellingen te controleren kunt u proberen om de MagicQ vanaf de Hippotizer te "pingen". Dit doet u als volgt. In windows drukt u op START en daarna kiest u uitvoeren. In het uitvoeren venster voert u het volgende in "ping 2.x.x.x" waar 2.x.x.x het IP adres van de MagicQ is.

Configureren van de media server

Patch als eerste de verschillende units op de normale MagicQ patch manier. Iedere server unit moet een uniek head nummer hebben.

Configureer daarna de media server in het Setup, View System, View Media scherm.

Laat het IP adres van de server als 0.0.0.0. Optioneel kunt u een naam ingeven voor de media server. Dit is vooral handig wanneer u meerdere of verschillende typen media server tegelijk gebruikt.

Kies het type media server – Hippo Express of Hippo Stage.

Stel het aantal layers in dat u heeft gepatched. Dit is alleen het aantal media layers en is dus zonder de master layer, soft edge of camera layers.

Stel het head nummer in van de eerste media layer. Dit verteld MagicQ welke gepatchte layer de eerste media layer op de media server is.

MagicQ verwacht dat de layers sequentiële head nummer zijn. Stel de head nummer van de layers bijvoorbeeld in op 101 tot 108.

Thumbnail weergave

MagicQ haalt thumbnails van de media server en geeft deze weer op het scherm zodat het kiezen van de media banken en afbeeldingen makkelijker wordt. De media server moet geactiveerd worden in Media View in het Setup scherm om de thumbnails binnen te kunnen halen. MagicQ kan verschillende media van elke media server binnen halen zodat het werken met grote configuraties ook geen probleem is.

Wanneer in Media View in het Setup scherm Autothumbs op Ja staat zullen de thumbnails worden geladen iedere keer als de pagina geladen wordt. Indien Autothumbs op Nee staat kunt u de thumbnails opnieuw laden door op de soft button Reload Thumbs te drukken wanneer dit nodig is.

MagicQ haalt de thumbnails binnen wanneer een bank voor het eerst wordt geselecteerd of wanneer de media op de media server is veranderd. MagicQ slaat de thumbnails op in de cache op de harde schijf. Het is mogelijk dat u een bank een aantal keren opnieuw moet selecteren voordat alle thumbnails voor die bank zijn geladen.

Om het opnieuw inladen van alle media vanaf de media server te forceren gaat u naar Media View in het Setup Venster en drukt u op de ERASE CACHE soft button.

De thumbnails worden ook weergegeven in de bovenste 8 preview vensters om aan te geven welke media is geladen op elke layer.

Live previews

MagicQ kan verbinding maken met een media server om een live preview van de master output binnen te halen of van de individuele layers. Dit is vooral handig wanneer de media server niet in de buurt van de console staat of wanneer er meerdere media servers zijn aangesloten.

Schakel in Media View van het Setup Window de Live Preview optie in.

De Live Preview wordt weergegeven in het grote venster links in de Media Window. Kies met behulp van de bovenste soft buttons of de preview de output weergeeft of dat deze de huidig geselecteerde layer weergeeft.

Wanneer MagicQ is aangesloten op media servers die nog geen ondersteuning voor live previews hebben, zal het preview venster de thumbnail van de eerste layer weergeven met de intensiteit boven 0.

Thumbnails en live previews op Hippotizer

Om thumbnails op een Hippotizer systeem te krijgen dient deze geconfigureerd te zijn met een gebruiker vj en een wachtwoord vj. De media mappen op de hippotizer dienen samen met de root directory gedeeld te zijn. Deel de root van schijf C als C. Wanneer u de Hippotizer Stage gebruikt dient ook de root van schijf D gedeeld te worden. Deel deze schijf als D.

Zorg ervoor de TCP/IP draait om live previews op Hippotizer te krijgen.

Bedienen van de Hippotizers

Om afbeeldingen op de Hippotizers te kunnen bekijken moet u eerst een master layer aanmaken en een LOCATE uitvoeren. Dit zal de instellingen voor de master layer instellen op de standaard waarden inclusief het level op 100%.

Kies daarna één van de layers voer een LOCATE uit. Dit zal de layer instellen. Nu kiest u het BEAM scherm en met de twee encoder wielen kunt u een afbeeldingen bank en afbeelding selecteren.

Onderstaande tabel geeft de verschillende parameters weer.

	Functie	Attribuut pagina
Master	Key-stoning	BEAM 1
	FX 1	BEAM 2
	FX 2	BEAM 3
	Colour mixing	COLOUR
	Position, rotate, zoom, squash	POSITION

Layers	Media selection	BEAM 1
	FX 1	BEAM 2
	FX 2	BEAM 3
	Colour mixing, brightness, contrast	COLOUR
	Position, rotate, zoom	POSITION

Probleemoplossing

Wanneer u helemaal geen controle heeft over de Hippotizer:

- ✓ Controleer of de MagicQ aangesloten is op de Hippotizer via een LAN kabel of crosslink kabel.
- ✓ Controleer of de MagicQ kunt "pingen" vanaf de Hippotizer.
- ✓ Controleer of op de MagicQ ArtNet output is ingeschakeld (Setup, View DMX I/O).
- ✓ Controleer of Hippotizer ingesteld is op de juiste DMX universe en op het juiste adres.
- ✓ Controleer of MagicQ is gepatched met de v2master en v2layer op het juiste adres.

Wanneer controle heeft over de Hippotizer, maar geen thumbnails ziet:

- ✓ Controleer of Hippotizer een vj account heeft met wachtwoord vj.
- ✓ Controleer of Hippotizer schijf C is gedeeld als C.
- ✓ Controleer of Hippotizer schijf D is gedeeld als D (alleen bij de Stage versie van Hippotizer).
- ✓ Controleer of de media mappen (directories) zijn gedeeld.